

# Boletín BIG- 2010.01

## *Versión castellano*

### Editorial: Nunca preguntes por qué!

En el anterior editorial empecé preguntando por qué y me corregí preguntando cómo. Y los lectores detallistas pueden también haber visto esto en la primera noticia del tercer boletín de 2009. E incluso al final del capítulo "Sobre un BIG" del tercer boletín de 2009 pudisteis leer sobre el cómo y el por qué. Finalmente os explicaré la razón por la que preferimos el "cómo" al "por qué". Si explicamos a los demás nuestra pasión por la escalada y que preferimos las carreteras empinadas, algunos nos preguntarán "¿Por qué hacéis eso?". Esa, de hecho, es una pregunta errónea. Deberían preguntarnos "¿Cómo lo hacéis?" De la misma forma que nunca deberíamos preguntarnos por qué escalamos una montaña, sino cómo lo hacemos. Cómo encontramos el desarrollo adecuado, cómo encontramos la base del puerto. Así podremos culminar con éxito nuestro intento. Sin preguntarnos por qué, sino cómo. Así que salid ahí fuera y explicad a la gente vuestra pasión y cómo conquistar las montañas sobre la bicicleta!

### 1. TOP 5 noticias BIG

#### TOP 1: Una fantástica nueva web 2.0





Es el final de nuestra página web tal como la conocemos ahora. O también podríamos decir: La vieja página ha muerto, viva la nueva página! La nueva página está a punto de ser sustituida por la nueva! La fecha de nacimiento está prevista para el **21.06.2010**.

La nueva página se parecerá a la actual, pero con un nuevo diseño y más funciones. Aquí os presentamos un resumen de los cambios y nuevas funciones:

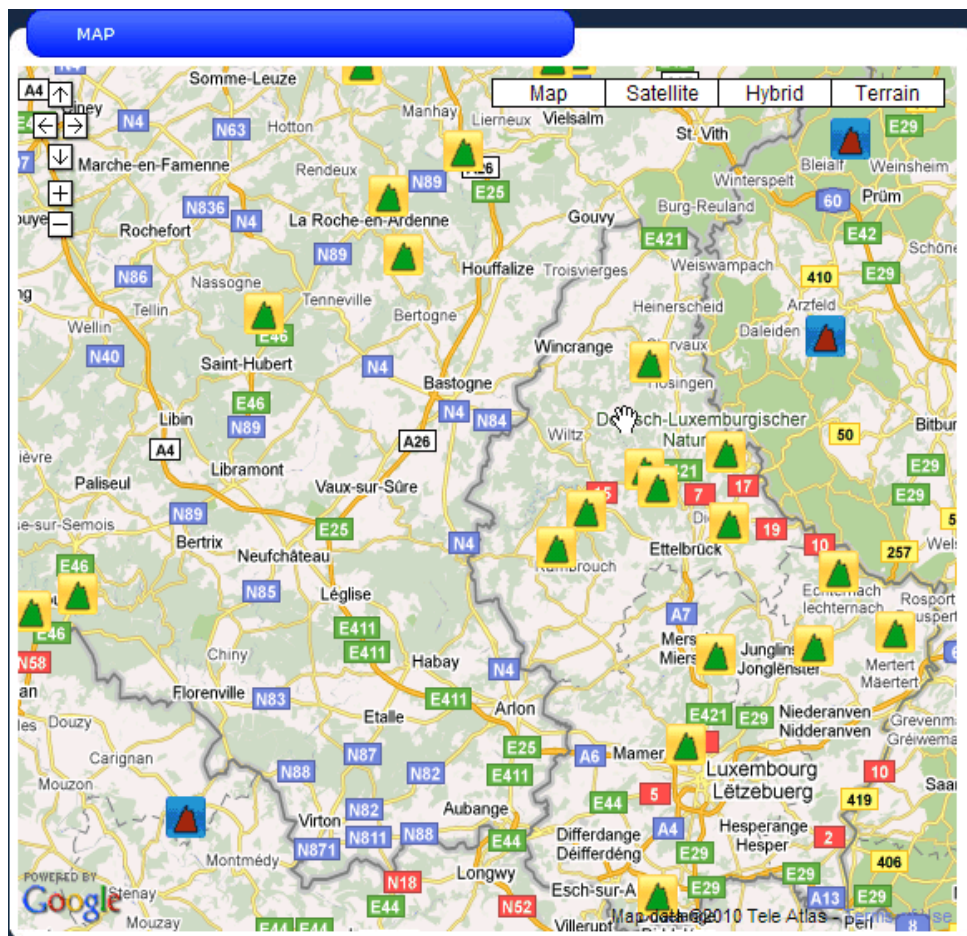
1. Número de idiomas: 15 en lugar de los 11 que tenemos ahora.
2. **MAS PARA LOS MIEMBROS NO-CONTRIBUYENTES – MENUS DE COLOR AZUL**
  - a. Cada BIG y cada miembro se mostrarán en una página, en una sola vista.
  - b. Los mapas se mostrarán en Google Maps y mostrarán todas las vertientes, de la base a la cima, en color azul.
  - c. Tu progresión se mostrará, por cada zona, con un cuadrado verde, que indicará la parte de cada zona que ya has conseguido, y con un cuadrado rojo, la parte de la zona que no has subido.
  - d. Los BIGs "viejos" (números del 1 al 950 que han tenido otros nombres anteriormente) y la "zona 12" (números 951 a 1000) serán administrados de forma diferente. Sabrás exactament quién ha subido qué. La zona 12 será más clara y descrita de forma más precisa.
  - e. La presentación de los miembros mostrará de forma precisa el nivel que hayas conseguido. Cada nivel significa media estrella. Por ejemplo: nivel BIG2 significa 1 estrella a la derecha de tu nombre; nivel BIG3 significará una estrella y media.
  - f. Un menú de "Ayuda" por supuesto... os ayudará. Si tenéis problemas para entender alguna parte de la página, este nuevo menú os ayudará a entenderlo todo y a navegar por la nueva página.
  - g. Habrá una "red social", como Facebook o Twitter, pero dentro de nuestro reto, solo para los miembros del BIG. Podrás seguir a los amigos que elijas entre los miembros del BIG. Verás sus últimas subidas conseguidas, sus últimas actuaciones en pro del BIG, podrás comunicarte con ellos en algunos grupos. Poco a poco tomará el relevo del actual foro.
  - h. Un mejor motor de búsqueda con más posibilidades.
  - i. La posibilidad de añadir un breve comentario sobre un BIG que acabes de conseguir (menu "notas")
  - j. 100 créditos al principio para poder probar el **MENU DE COLOR VERDE** (mirad más abajo) y la posibilidad de incrementar esos créditos invitando a nuevos miembros contribuyentes.

**MAS PARA LOS MIEMBROS CONTRIBUYENTES (Sólo 5 €/año) - MENU DE COLOR VERDE**

- Cada BIG será descrito con nuevas puntuaciones (que valoraran su aspecto mediático, turístico, energía y Puntos Bomba). Se dará una puntuación general a cada BIG. Eso ayudará a ver su valor real.
- Todos los porcentajes de los perfiles se mostrarán en mejor calidad que la actual, cuyos perfiles están todavía online para los miembros no contribuyentes. Los miembros contribuyentes tendrán una visión más precisa de las pendientes.
- Los tracks GPS estarán online para que los puedas descargar en tu GPS antes de subir un BIG. Estarán disponibles sólo para miembros contribuyentes.
- Las páginas de descripción estarán online, dando los nombres de las calles y de las carreteras que hay que seguir para coronar una cima. El itinerario concreto se mostrará sólo para miembros contribuyentes. Y lo mismo para los mejores enlaces relacionados con un BIG.
- Todos los tiempos previstos están ahora listos para todas las vertientes. Con una sólo subida verás en qué clasificación estás. Con esta clasificación, el miembro contribuyente podrá prever el tiempo que empleará en ascender un BIG.
- Una fantástica nueva función (idea original de Martin POST miembro 308): sobre el Mapa general de Google Earth, seleccionando una zona, el miembro contribuyente podrá ver en color verde sus subidas conseguidas, y en rojo, las que tiene pendientes. Además, los BIGs dentro de la zona seleccionada tendrán fondo amarillo, y los BIGs fuera de la zona seleccionada tendrán fondo azul. Así no te perderás BIGs que están justo fuera de una zona determinada, pero cerca de ella. Aquí los iconos.

-  BIG que ya has subido en la zona seleccionada
-  BIG que ya has subido fuera de la zona seleccionada
-  BIG que aún no has subido en la zona seleccionada.
-  BIG que aún no has subido fuera de la zona seleccionada.

Y más abajo puedes ver un ejemplo de la zona 3 (Benelux) seleccionada (fondo amarillo) pero también se ve la zona 4 (Alemania) y la zona 5 (Francia) con el fondo azul.



- g. Nuevas clasificaciones y la posibilidad de pedir algunas clasificaciones de acuerdo a algunas características.
  - h. Créditos ilimitados durante un año (por ejemplo, acceso completo) para disponer de las funciones mencionadas, alarmas por vuestro cumpleaños, etc.
4. MIEMBROS DEL COMITÉ
- Ya no será necesario preguntar al Presidente, al Secretario o al Webmaster algo relacionado con el trabajo de un miembro del Comité. El panel de administración os dará la posibilidad a cualquier miembro del comité de leer y usar una parte de la base de datos (de BIGs y miembros) de acuerdo con su trabajo específico. Necesitas tener las direcciones de correo de algunos miembros con determinadas características (nacionalidad, pagos, subidas,...) ? Quieres tener los detalles de todos los BIGs de una cierta región? Lo podrás hacer!"

## **TOP 2: Resumen y testimonios del BIG-day.**

El día 21 de Marzo se celebraba el BIG Day que se organizó para celebrar el 25 aniversario del reto BIG. La idea era reunir 25 lugares de toda Europa t pedalear 1,000 metros de desnivel y entonces hacer una foto de los diferentes grupos a mediodía (12:00 CET) cuando todos los miembros alzarán las bicis por encima de sus cabezas. Esas fotos podían ser enviadas mail o por MMS a una página especial de nuestra web donde sería visible poco después de que las fotos fueran enviadas.

Aquí tenemos algun testimonio de ese día especial. "El BIG day ha sido menos grande de lo esperado, pero ha sido un día asombroso en aspectos diferentes. Podríamos haber imaginado a 62 Hungaros levantar sus bicis por el reto BIG ? Podríamos imaginar a 15 Rumanos en Pasul Bran y el mismo número de ciclistas en Luxemburgo?"

Por supuesto los países "BIG" estuvieron donde debían: Holanda con 55 y Bélgica con 35 (sumando sus dos localizaciones), y sobre todo dieron la oportunidad a sus miembros de conocerse entre ellos y abrir sus relaciones cicloescaladoras.

España tuvo tantos miembros en el BIG Day como Belgica!! Italia fue víctima de la lluvia, pero estuvo donde debía sobre el terreno con 20 miembros. La decepción vino de Francia (5 miembros presentes de más de 300 suscritos), Suiza,... Pero bien, no olvidemos que algunos chicos fueron sólo a sitios como Mont Cassel, Mont Faron, Dientner Sattel, Stanan de Vale y Mam Tor. Les damos las gracias a ellos y a todos los responsables de este finalmente gran BIG day porque emplearon tiempo y energías para recibir a todos los miembros que vinieron a sus reuniones. En ocasiones con un diploma, en ocasiones con una bebida, en ocasiones con un discurso para explicar de qué va nuestro reto.

Aquí están los resultados finales: 183 miembros participaron en el BIG day en toda Europa:

Lugar	País	Cantidad de miembros
Mam Tor	Inglaterra	1
Posbank	Holanda	55
Mur de Huy	Bélgica	22
Muur van Geraardsbergen	Bélgica	10
Gorges du Loup	Luxemburgo	16
Mont Cassel	Francia	1
Col du Granier	Francia	2
Mont Faron	Francia	1
Montserrat	España	13
Urkiola	España	21
Trifels	Alemania	12
Poggio	Italia	1
Lugar	País	Cantidad de miembros

Madonna di Ghisallo	Italia	10
Passa della Futa	Italia	10
Dientner Sattel	Austria	1
Skalka	Eslovaquia	5
Dobogo-Kö	Hungría	<b>62!</b>
Stana de Vale	Rumania	1
Pasul Bran	Rumania	1

Están disponibles los siguientes enlaces :

- General:
  - <http://bigday.challengebig.be/>
  - <http://bigascensions.free.fr/leversdevelo/jump.htm>
- BIG-day en Holanda (Posbank):  
<http://www.mijnalbum.nl/Album=CLAUTEVG>
- BIG-day en Bélgica (Mur de Huy) :
  - Video: <http://www.youtube.com/watch?v=eJyG7S3X6Ts>
  - Cuadros: <http://www.flickr.com/photos/jacquemin-dominique>
- BIG-day en Hungría (Dobogókő):  
<http://picasaweb.google.com/gyorgyigabor8/20100321BIGDay>
- BIG-day en Alemania (Trifels) :  
<http://picasaweb.google.de/simonbinner/Trifels?authkey=Gv1sRgCPT8x4GrqlaFPg&feat=directlink>
- BIG-day en Italia (Passo della Futa):  
<http://www.myalbum.com/Album=SGUAOTJB>
- BIG-day en Rumania (PasulBran):  
<http://picasaweb.google.com/viorelmicu72/20100321Fundata#>
- Forum :  
<http://big-forum.forumsmotion.com/the-big-day-f32/>

Gracias a todos los organizadores que han hecho posible el BIG Day. Y un especial agradecimiento a nuestro webmaster Wouter de Ruyck por la web especial del evento.

### **TOP 3: 25 aniversario del BIG**

Se han organizado una serie de eventos para celebrar el 25 aniversario del reto BIG. Los siguientes ya fueron descritos en el boletín anterior:

- 21.03.2010: B.I.G DAY
- 01-12.07.2010: OPERACION 2525
- 01.01-31.12.2010: IRONBIG25

Así que no entraremos en el detalle de estos eventos. Pero estamos orgullosos de poder anunciaros que los primeros padrinos o IronBIGgers ya han aparecido.

Los primeros padrinos del BIG 131: Col du Rosier (<http://www.challenge-big.eu/list/131.htm>) son:

Dominique JACQUEMIN  
(<http://www.challenge-big.eu/member/32.htm>)

y Dominique VANSTIPHOUT  
(<http://www.challenge-big.eu/member/617.htm>).



El otro



iron

BIGgers y los padres son:

- Rudy Dewez (<http://www.challenge-big.eu/member/68.htm>):  
Muur van Geraardsbergen (<http://www.challenge-big.eu/list/117.htm>)
- Arnaud Decostre (<http://www.challenge-big.eu/member/167.htm>):  
Mont Saint-Aubert (<http://www.challenge-big.eu/list/118.htm>)
- Peter de Vreugd (<http://www.challenge-big.eu/member/1110.htm>):  
Italiaanse weg (<http://www.challenge-big.eu/list/102.htm>)

Los siguientes miembros han empezado sus intentos:

- Rafael GUIJARRO (<http://www.challenge-big.eu/member/591.htm>) ha empezado con el BIG 425:  
El Portillon (<http://www.challenge-big.eu/list/425.htm>)
- Josep COLOMER SALGUEDA (<http://www.challenge-big.eu/member/2711.htm>) ha empezado con el BIG 432 Coll de Bracons (<http://www.challenge-big.eu/list/432.htm>)
- Nicodin GHEORGHE (<http://www.challenge-big.eu/member/2484.htm>) ha empezado con el BIG 863: Pasul Bran (<http://www.challenge-big.eu/list/863.htm>)

Podéis encontrar la actual situación de los miembros que están intentando ser IronBIGgers y padrinos en: <http://bigascensions.free.fr/ironbig25.htm>.



Además de los eventos mencionados, ahora también está a vuestra disposición una bolsa con el lema: "Challenge B.I.G - 25th birthday - 1985-2010" como pieza de coleccionista para recordar el 25 aniversario de nuestro reto. Los podréis conseguir comprándolos en uno de los encuentros que se celebran este año. La bolsa cuesta 9 € . Podéis ver fotos y más información en: <http://big-shopping.over-blog.com/>

#### **TOP 4: Zona 12**

Puesto que hemos crecido tan rápidamente, se puede dar el caso de que algunos nuevos miembros no hayan oído hablar de nuestra famosa zona 12. Es la zona de fuera de Europa donde se pueden encontrar los BIGs 951 a 1,000. No están designados por el BIG cuáles son los ascensos en concreto, sino que los podréis elegir vosotros mismos, dentro de unas determinadas normas. Para más detalles mirad el punto 3.2 de nuestras reglas: <http://www.challenge-big.eu/rules.htm>.

Incluso tenemos un responsable especial para la zona 12: Etienne MAYEUR y le podréis escribir a una dirección especial de la zona 12: [zone12@challenge-big.eu](mailto:zone12@challenge-big.eu). Etienne pide a los miembros que hayan conseguido ascensos en la zona 12 que detallen sus ascensos. El os pedirá que detalléis el nombre de la ascensión, el país en el que se halla, la fecha de la ascensión y las altitudes de la base y de la cima.

Si recibís un mail de Etienne, por favor completad los detalles que os pida para poder tener una buena información de los ascensos realizados en la zona 12. Gracias!

## **TOP 5: Páginas Web.**

Muchos miembros han actualizado sus páginas últimamente para que podáis leer sus últimas escapadas ciclistas. Aquí tenéis un pequeño resumen:

- Helmuth DEKKERS  
<http://members.ziggo.nl/phme.dekkers/>
- György DOMONKOS  
<http://bikemag.hu/tura/egynapos-miniturak-hollandia-es-belgium>
- Jerry NILSON  
<http://cycloclimbing.com/index.html>
- Gabór GYÖRGYI  
[http://www.gyorgyigabor.hu/2009\\_Tenerife\\_LaPalma.html](http://www.gyorgyigabor.hu/2009_Tenerife_LaPalma.html)
- Kevin SPEED  
<http://www3.snapfish.co.uk/share/p=812101263151824306/l=2502049006/g=120416276/cobrandOid=1007/otsc=SYE/otsi=SALB>

## BIG en la red.

En esta ocasión, el reto BIG decide mirar definitivamente en la dirección Este. El sitio que hemos elegido es el de Csaba Holló-Vaskó's: [www.hvcsbike.mlap.hu](http://www.hvcsbike.mlap.hu). Puesto que está en húngaro, le pedí a mi amigo Csaba que se presentara, y lo hizo en francés (y en inglés, y en polaco)!

Es tu turno, Csaba: "Hola, mi nombre es Csaba Holló-Vaskó, soy húngaro de 36 años. Estoy casado con Bernadett y tenemos dos hijas, Flóra (4 años) y Sára (2 años). Soy profesor de lengua extranjera: Inglés y francés. Además, hablo polaco e italiano. Soy también profesor de música y toco el fagot."



He ido en bicicleta de carretera desde que compré una Trek 1400 en 2006. Desde entonces, ha sido mi compañera de viaje. Como dice el slogan de Trek: "Tu Trek te llevará a cualquier parte". He participado en diversas carreras, como la Maratona dles Dolomites. De todas formas, me hago mayor y en mi vida los viajes toman el lugar de las carreras.

Soy un hombre que cree en Dios, y creo que es realmente importante admirar las obras de arte que Dios ha hecho, es decir, la belleza del paisaje. En mis viajes, puedo encontrar iglesias hechas por la mano del hombre y catedrales hechas por Dios, es decir, las montañas. Amo profundamente las montañas. La ciudad donde nací, Miskolc, está situada en el Noreste de Hungría, y está rodeada de montañas (las montañas Bükk, y un poco más lejos, el Matras).

Escalar, esforzarme, admirar el azul del cielo, sentir el perfume de las flores, oír las sinfonías de los pájaros, observar los colores de la naturaleza que ningún pintor ha podido plasmar, todo eso me da placer. Pedalear durante horas es la mejor de las meditaciones. Los mejores pensamientos me vienen a la cabeza cuando pedaleo, como cuando juego con mis hijas o cuando estoy con mis alumnos.



Cuando entreno, a menudo estoy solo. Sin embargo, desde que empecé a organizar peregrinajes para mis alumnos (podéis verlos en [www.fraterzarandoklat.mlap.hu](http://www.fraterzarandoklat.mlap.hu)) he hecho muchos amigos en la carretera. Y cuando subo BIGs con los miembros húngaros o de otros países, de nuevo estoy con amigos. Así he conocido a nuevos amigos y debo admitir que en este sentido debo mucho al reto BIG. Conocer nuevos amigos en Francia, en Italia o en otros países es un placer. Somos miembros de la misma familia, somos ciclistas. El resto, nacionalidad, orientación política, religión, raza, edad o sexo no es importante. Somos amigos unidos por la bicicleta."

P.S.: Nuestro próximo peregrinaje será en Julio de 2010, iremos a la Madonna del Ghisallo. Podéis encontrar nuestro programa en el siguiente link: <http://big-forum.forumsmotion.com/italiano-f6/pellegrinaggio-a-madonna-del-ghisallo-t323.htm> y por supuesto, estás invitado a unirte al grupo.



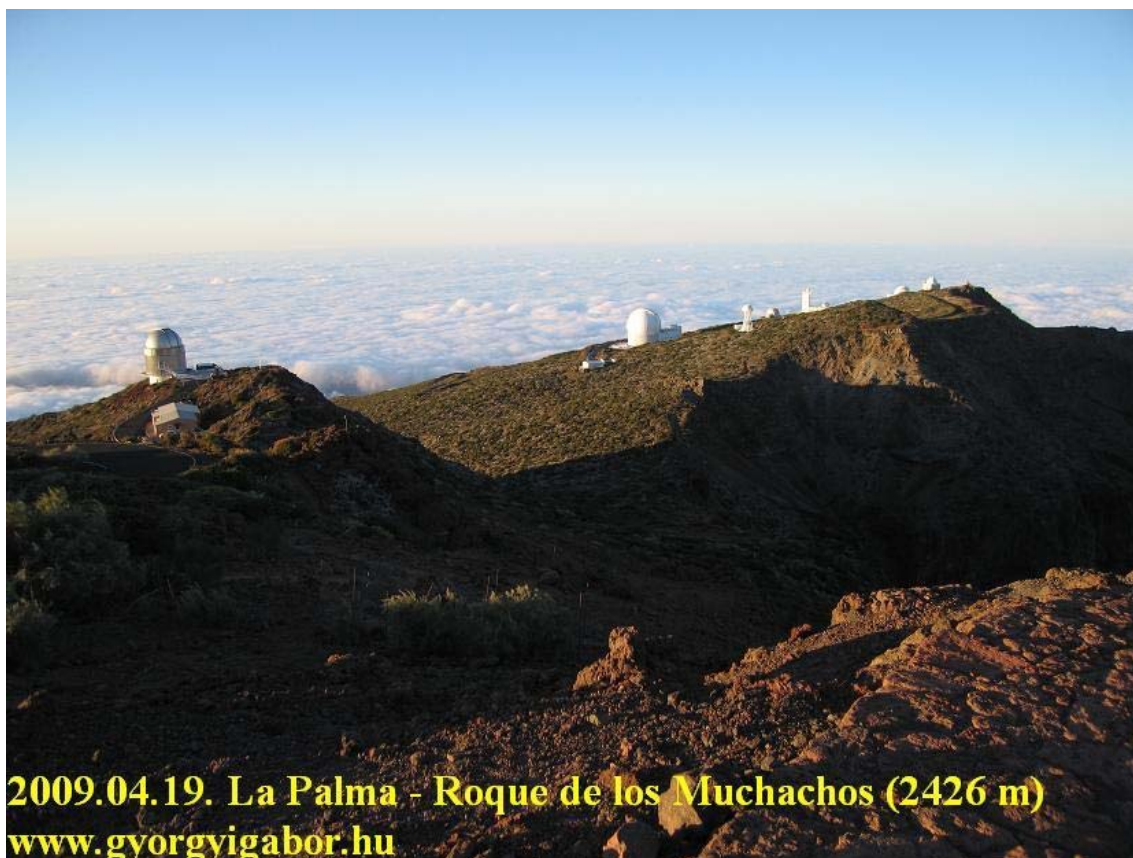
## Sobre un BIG (La Palma) :

Hasta ahora he realizado más de 120 diferentes ascensiones por encima de los 2000m, pero puedo decir que **Roque de los Muchachos (2426 m)** está entre los 3 primeros. Solamente considerando el paisaje y la belleza natural (sin tener en cuenta la historia ciclista de una cima), para mí Roque es la subida más bonita en mis 16 años de ciclismo.



La isla de La Palma es una de las siete Islas Canarias, en el Océano Atlántico, a pocos cientos de kilómetros de Africa. Las Canarias están a 3600kms de Viena, desde donde volé en la primavera de 2009.

La superficie de La Palma es de 706 m<sup>2</sup>, así, es la 5ª mayor isla de las Canarias. Su punto más alto es el **Roque de los Muchachos (2426 m) – BIG n. 498**, donde se encuentra el 3er observatorio astronómico más importante del mundo, con un mínimo de 12 telescopios.



La diferencia de altitud es la mayor del mundo para una isla de estas dimensiones, ese es el motivo por el que se le llama la isla más empinada del mundo. Hay algunas webcams allí, os sugiero esta: <http://www.not.iac.es/weather/index.php?v=webcam1>

Me podéis encontrar en las fotos de fecha 15 de Abril 2009 (8:30 pm) y 19 de Abril de 2009 (8 pm.) En la página que no es del observatorio también podéis encontrar datos sobre el tiempo atmosférico, pero debéis saber que debido a la fuerte insolación, la sensación es de mayor calor que la temperatura real.

La isla tiene 85,000 habitantes, y 18,000 personas viven en la capital de la isla, Santa Cruz de la Palma. La isla no es visitada por mucha gente, como Tenerife o Gran Canaria. Leí una frase muy buena sobre eso: « Si eres respetuoso con la naturaleza salvaje y admirador de las fotografías de naturaleza maravillosa, entonces La Palma seguro que te hechizará.» Y sucedió así!

El Roque de los Muchachos se puede subir desde dos lados, ambos asfaltados. La vertiente este empieza cerca de Santa Cruz de la Palma, en el nivel del mar. Así, tienes que subir más de 2,400m de diferencia de altitud. La otra ascensión empieza a unos 1,000m de altitud, pero si no vas en coche para llegar ahí, tienes que llegar en bicicleta por una carretera montañosa y panorámica desde Santa Cruz con un desnivel de 1,500 m aproximadamente.

**La vertiente este** sube en primer lugar a los 2,300m de la Caldera de Taburiente que es el principal cráter de la isla. Después de 1 km llano, baja durante 2 km y más tarde, después de tomar el desvío a la izquierda, tienes que subir 2,5 kms hasta la cima.

El perfil de la vertiente este podéis encontrarlo aquí:

<http://www.climbbybike.com/climb.asp?Col=Roque-de-los-Muchachos&qryMountainID=5037>

La primera parte de 30km tiene 2,260 m de desnivel, así que el desnivel medio es del 7.5%. Después del primer kilómetro junto a la playa, empieza la ascensión. Primero pasa entre unas casas, **luego entre palmeras, cactus, limoneros, naranjas e incluso papayas. Esta vegetación mediterránea cambia a vegetación tropical con abetos, musgo, helechos y líquen sobre los 600m de altitud, y más arriba, sobre los 1,700m la vegetación y alrededores son típicos de montaña.** La carretera a menudo ofrece maravillosas vistas aéreas: primero – sobre los 500m, cuando la carretera entra en el bosque - sobre Santa Cruz y el área marítima que le rodea. Luego, por encima de los 1,200m el bosque a veces permite ver el océano hacia abajo y las montañas y el bosque hacia arriba. A esta altitud se atraviesan las nubes: cuando yo subí no había muchas, pero en otras ocasiones, el tiempo podría ser frío entre las nubes. Llevad prendas de abrigo suficientes!



Sobre los 1800 m. la carretera deja el bosque y tenéis un panorama sin fin hacia el norte, sobre el océano y la playa rocosa. Veréis el pico más alto de Tenerife, los 3718m del Teide, posiblemente por encima de un mar de nubes. En la cresta de la Caldera de Taburiente, sugiero que caminéis hasta la misma cresta para mirar dentro del cráter. En el pequeño descenso de 2 km veréis un montón de telescopios.

**El panorama desde la cumbre es asombroso. Podéis ver la isla completa: justo a vuestros pies el cráter de la Caldera de Taburiente, y también las montañas del sur de La Palma a 1,500-1,800m. Cuando estuve allí pude ver cómo las nubes no podían subir por encima de esas montañas. Al norte podéis ver Barlovento (down from the edge of the village I could see the peak), and ometimes the road which goes on the mountainside and on which maybe you arrived to the NW junction to turn upwards.**



La vertiente noroeste (desde el cruce con la carretera principal) empieza sobre los 1,130m. Desde Santa Cruz debéis pedalear por un terreno montañoso, subiendo unos 1,800m de desnivel por una maravillosa carretera panorámica. Si llegáis desde Los Llanos del Adriane encontraréis una subida continua hasta el mirador de El Time, luego casi 30kms llanos y por fin una sección montañosa de 10km hasta el cruce.

A ambos lados del cruce podéis encontrar un bar o un restaurante donde comprar chocolate o algo de comer para la subida, pero será la última oportunidad. El ascenso es de 16 km desde ahí hasta la cima, con un desnivel medio del 7.8%, máximo del 15% según una señal de tráfico. La pendiente es mantenida, así que no baja del 6%. Al revés que por la otra vertiente, ésta ofrece buenas vistas durante la parte del bosque, podeis ver el Norte y el Oeste sobre los 1000-1,500 m : por encima de las nubes! Allí pensé en mirar en la dirección donde estaría América, muy muy lejos. En esta subida tuve suerte con el viento, puesto que las mismas montañas me protegían del fuerte viento. La carretera sale del bosque a los 1,900m, y desde allí se ve un panorama maravilloso del océano y si miras hacia arriba, de los telescopios.

### **Sugerencias:**

**Viaje a La Palma:** Por lo que yo sé podéis llegar a La Palma por avión desde Tenerife (u otra isla canaria) o por ferry (3 líneas de ferry) desde Tenerife o otra isla. Para volar a Tenerife podéis escoger entre un montón de posibilidades de vuelos, tanto de bajo coste como normal.

**Hidratación:** Después de dejar Santa Cruz o después del bar próximo al cruce de la vertiente noroeste no tendréis la posibilidad de comprar comida ni bebida, así que llevad encima suficiente agua y comida!

**Tiempo:** Aunque la temperatura por ejemplo en Abril era sólo de 5-10 grados durante el día, gracias al sol se estaba bien, pero después de la puesta de sol (lo que me ocurrió a 2300m) la temperatura desciende muy rápidamente. Medí 3 grados durante el descenso, y tuve que ponerme pantalones impermeables, jersey polar y chaqueta windstopper. A veces la parte descubierta de la ascensión puede ser bastante ventosa, así que llevad prendas de abrigo. Debido al sol deberíais usar crema protectora: el índice UV puede ser 9-10 grados!.

**Tráfico:** Puesto que La Palma no está ocupada por masas de turistas (espero que permanezca así) en Abril durante la subida encontré más o menos a 10 personas. Podéis disfrutar durante más tiempo de la tranquilidad y de la naturaleza: **Estaréis sólo la naturaleza y tú, nadie más!**

PD: Pedalear por el Teide en Tenerife también es atractivo, pero el bosque, la naturaleza y la tranquilidad me impresionaron más en La Palma.

**Que tengáis un feliz viaje y disfrutadlo a tope ! No lo olvidaréis!**

**Travelogue:** [http://www.gyorgyigabor.hu/2009\\_Tenerife\\_LaPalma\\_eng.html](http://www.gyorgyigabor.hu/2009_Tenerife_LaPalma_eng.html)

**Fotoalbum (sobre el viaje de dos semanas):**

<http://picasaweb.google.com/gyorgyigabor8/2009AprilTenerifeLaPalmaByBicycle>

Por si le interesa a alguien, aquí os dejo los tracks GPS de mis ascensiones:

<http://www.gpsies.com/map.do?fileId=yumbrfcqjghzkz/>

<http://www.gpsies.com/map.do?fileId=ijxvlghavbtaolwc>



Por Gábor GYÖRGYI (<http://www.challenge-big.eu/member/314.htm>)

Eso es todo por el momento. Tiempo para dejar de leer y empezar a pedalear de nuevo ahora que la nieve ya se ha fundido, las temperaturas han subido por encima de cero y la luz de sol dura más. Hasta el próximo boletín.

***Saludos, del equipo del boletín:***

***Enrico ALBERINI***

***François CANDAU***

***Helmuth DEKKERS***

***Jean GANGOLF***

***Joël GANGOLF***

***Daniel GOBERT***

***Claudio MONTEFUSCO***